

dreamGEAR[®]

GAMER'S KIT

User guide

Manuel de l'utilisateur

Guía de usuario

www.dreamgear.com

ENGLISH

Includes

Dual Power Dock, USB power cable, 2 rechargeable batteries, protective cover, 2 joystick caps, stereo headset, 10 foot charge cable and user guide

Please read and follow this user guide thoroughly before using any items in the Gamer's Kit.

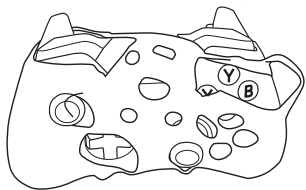
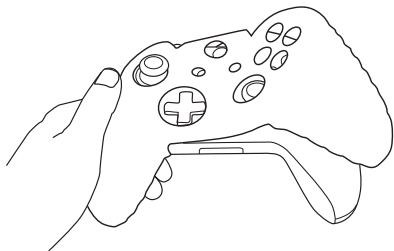
How to use the Dual Power Dock

1. Gently plug the Micro-USB end of the included USB power cable into the back of the Dual Power Dock.
2. Plug the USB-A end of the cable into a powered USB port, such as an Xbox One[®], computer, laptop or USB AC adapter (not included).
3. Remove the battery cover on your Xbox One[®] controller and replace the cover with one of the included rechargeable batteries.

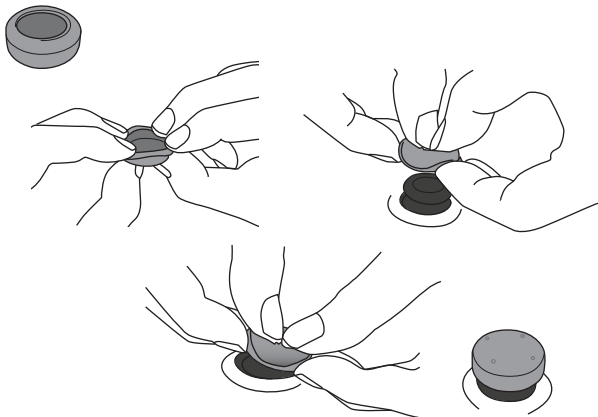
NOTE: The included battery also serves as the battery cover. You do not need to replace the Xbox One[®] controller battery cover.

4. Gently place your Xbox One[®] controller upside down on the Dual Power Dock in one of the two designated Xbox One[®] controller charge ports.
5. When charging, the LED will light up green. When fully charged, the LED will turn off.

How to install the protective cover



How to install the joystick caps



Wired headset controls

Volume dial

1. To raise the volume, turn the volume wheel clockwise.
2. To lower the volume, turn the volume wheel counterclockwise.

Mute switch

1. To mute the microphone, slide the mic switch towards the MUTE icon.
2. To unmute the microphone, slide the mic switch away from the MUTE icon.

NOTE: When the microphone is switched to MUTE, other players cannot hear your conversation, but you will still be able to hear them speaking.

How to use the stereo headset

1. Turn down the volume on the wired headset to the lowest level.
2. Gently insert the 3.5mm plug of the wired headset into the bottom of the Xbox One® controller.
3. Place the headset on our head and adjust the headband until the headset fits comfortably. Adjust the microphone to fit properly.

NOTE: A Microsoft® Stereo Headset Adapter (not included) may be required for older Xbox One® controllers that do not have the 3.5mm port built in. Refer to the user guide for your Microsoft® Stereo Headset Adapter for connection instructions.

4. Slowly raise the volume to a comfortable level.
5. Refer to the user guide of your Xbox One® controller on how to set up your headset to work with online play.

Wired headset warnings

- Extended exposure to high volumes when using a headset may result in temporary or permanent hearing loss.
- Prevent damage to your headset by not sitting or stepping on the headset, its cable or the cable connector.

How to charge the batteries

1. Remove the battery cover on your Xbox One® controller and replace the cover with one of the included rechargeable batteries.

NOTE: The included battery has its own battery cover. You do not need to replace the Xbox One® controller battery cover.

2. Plug the USB end of the charge cable into the USB port on the Xbox One® or any other powered USB port.
3. Insert the other end of the cable into the Micro-USB port located on the rechargeable battery.

NOTES:

- The LED located to the left of the Micro-USB port on the battery will light up green when it is charging.
- The approximate time to fully charge a battery is about 5 hours. Remove the charge cable from the battery after 5 hours of charging.
- The battery will not charge via the charge port on the Xbox One® controller. Make sure you use the charge port on the battery for charging.

Troubleshooting

Issue: Controller will not charge on the Dual Power Dock.

Solution: Try the following:

- Reposition the controller on the dock.
- Verify that all dust and debris are removed from the device and dock.
- Make sure there is power from the power source.

Important safety precautions

- Do not attempt to disassemble product.
- Tampering with the product can result in damage to your product, void of warranty and could cause injuries.
- Store and operate between 32°F – 113°F.
- Do not allow this product to have contact with liquids.
- Do not place this product near a heat source or flame.
- Do not throw or shake.
- Do not operate if it has been subjected to shock or damage.
- Use a soft cloth to clean the exterior. Do not use harsh chemicals or strong cleaning solvents.

Warranty information

All dreamGEAR products come with a limited warranty and have been subjected to a thorough series of tests to ensure the highest level of dependability and compatibility. It is unlikely that you will

experience any problem, but if a defect should become apparent during the use of this product, dreamGEAR warrants to the original consumer purchaser that this product will be free from defects in material and workmanship for a period of 120 days from the date of your original purchase.

If a defect covered by this warranty occurs to a product purchased in the U.S. or Canada, dreamGEAR, at its option, will repair or replace the product purchased at no charge or refund the original purchase price. If a replacement is necessary and your product is no longer available, a comparable product may be substituted at the sole discretion of dreamGEAR. For dreamGEAR products purchased outside of the U.S. and Canada, please ask the store where it was purchased for further information.

This warranty does not cover normal wear and tear, abusive use or misuse, modification, tampering or any other cause not related to either materials or workmanship. This warranty does not cover normal wear and tear, abusive use or misuse, modification, tampering or any other cause not related to either materials or workmanship. This warranty does not apply to products used for any industrial, professional or commercial purposes.

Service information

For service on any defective product under the 120-day warranty policy, please contact Consumer Support to obtain a Return Authorization Number. dreamGEAR reserves the right to require the return of the defective product and proof of purchase.

NOTE: dreamGEAR will not process any defective claims without a Return Authorization Number.

Consumer support hotline

877-999-3732 (U.S. and Canada only)
or 310-222-1045 (International)

Consumer support email

support@dreamgear.com

Website

www.dreamgear.com

Save a tree, register online

dreamGEAR is making the eco-friendly choice to have all products registered online. This saves the printing of physical paper registration cards. All the information you need to register your recent dreamGEAR purchase is available at:

www.dreamgear.com/product-registration

FRANÇAIS

Inclus

Station d'accueil double, câble d'alimentation USB, revêtement de protection, 2 socles de manche à balai, casque d'écoute câblé, câble de chargement de 3 mètres et manuel de l'utilisateur.

Lire le manuel de l'utilisateur attentivement et suivre ses consignes avant d'utiliser le Gamer's Kit.

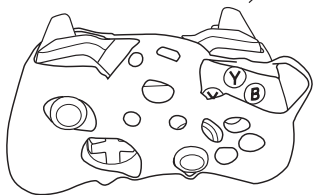
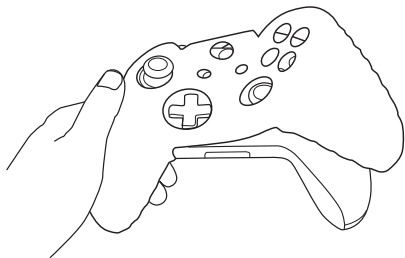
Comment utiliser la station d'accueil double

1. Branchez soigneusement le micro-USB du câble d'alimentation USB inclus dans l'arrière de la station d'accueil double.
2. Branchez l'USB A du câble dans un port USB, comme le Xbox One[®], l'ordinateur, l'ordinateur portable ou l'adaptateur c.a. USB (non inclus).
3. Enlevez le couvercle de pile du contrôleur Xbox One[®] et remplacez-le par une des piles rechargeables incluses.

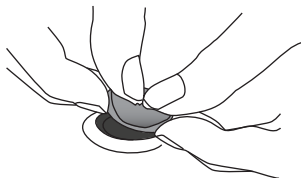
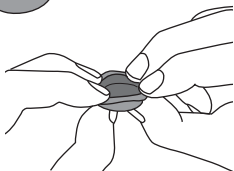
REMARQUE : La pile incluse sert également de couvercle de pile. Vous n'êtes pas obligé de remplacer le couvercle de pile du contrôleur Xbox One[®].

4. Placez soigneusement le contrôleur Xbox One[®] à l'envers sur la station d'accueil double sur l'un des deux ports de chargement désignés du contrôleur Xbox One[®].
5. Pendant le chargement, le DEL luira vert. Lorsque la pile est complètement chargée, le DEL s'éteindra.

Comment installer le revêtement de protection



Comment installer les socles de manche à balai



Commandes du casque d'écoute câblé

Cadran de volume

1. Pour augmenter le volume, tournez le cadran de volume (étiqueté VOL) en direction du signe plus (+).
2. Pour réduire le volume, tournez le cadran de volume (étiqueté VOL) en direction du signe moins (-).

Interrupteur pour désactiver le son

1. Pour désactiver le son du microphone, glissez l'interrupteur du microphone (étiqueté MIC) vers MUTE (DÉSACTIVATION DU SON).
2. Pour activer le microphone, glissez l'interrupteur du microphone (étiqueté MIC) vers ON (EN MARCHÉ).

REMARQUE : Lorsque le son du microphone est désactivé, les autres joueurs ne peuvent pas entendre votre conversation, mais vous pourrez quand même les entendre parler.

Comment utiliser le casque d'écoute câblé

1. Réduisez le volume du casque d'écoute câblé à son plus faible niveau.
2. Branchez soigneusement la fiche 3,5 mm du casque d'écoute câblé dans la partie inférieure du contrôleur Xbox One®.
3. Placez le casque d'écoute sur votre tête et réglez-le pour le rendre confortable. Réglez l'ajustement du microphone.

REMARQUE : Un adaptateur pour casque d'écoute stéréo de Microsoft® (non inclus) peut être nécessaire pour les contrôleurs Xbox One® plus anciens qui n'ont pas de port 3,5 mm. Consultez les instructions de connexion du manuel de l'utilisateur de l'adaptateur pour casque d'écoute stéréo de Microsoft®.

4. Augmentez lentement le volume à un niveau confortable.
5. Consultez le manuel de l'utilisateur de votre contrôleur Xbox One® 4 pour savoir comment régler le casque d'écoute pour les jeux en ligne.

Avertissements au sujet du casque d'écoute câblé

- L'écoute prolongée en utilisant le casque d'écoute à des volumes élevés peut causer une perte auditive temporaire ou permanente.
- Évitez de vous asseoir ou de marcher sur le casque d'écoute, son câble ou son connecteur de câble afin d'éviter de l'endommager.

Comment charger les batteries

1. Retirez le couvercle de la batterie de votre manette Xbox One® et remettez le couvercle avec l'une des batteries rechargeables incluses.

REMARQUE : La batterie incluse possède son propre couvercle. Vous n'avez pas besoin de remplacer le couvercle de batterie de la manette Xbox One®.

2. Insérez l'extrémité USB du câble de charge dans le port USB de la Xbox One® ou un autre port USB alimenté.
3. Insérez l'autre extrémité du câble à l'arrière batteries rechargeables.

REMARQUES :

- Chaque connecteur d'accueil de manette possède son propre voyant qui s'allume en vert.
- Une fois la batterie est complètement chargée, retirez la manette de batteries rechargeables.
- La batterie ne peut pas être rechargée via le port de charge de la manette Xbox One®. Veuillez à utiliser le port de charge de la batterie pour la recharger.

Dépannage

Problème : Le contrôleur ne se charge pas sur la station d'accueil double.

Solution : Essayez ce qui suit :

- Repositionnez le contrôleur sur la station d'accueil;
- Assurez-vous d'enlever toute la poussière et tous les débris de l'appareil et de la station d'accueil.
- Assurez-vous que la source d'alimentation est alimentée.

Importantes mesures de sécurité

- Ne pas tenter de démonter le produit.
- Altérer ou enlever la pile peut endommager votre produit, annuler la garantie ou causer des blessures.
- Ne pas laisser le produit entrer en contact avec des liquides.
- Entreposer et utiliser l'appareil entre 0 °C et 45 °C.
- Ne pas placer ce produit près d'une source de chaleur ou d'une flamme.
- Ne pas lancer ou secouer l'appareil.
- Ne pas utiliser l'appareil s'il a reçu une décharge ou s'il a été endommagé.

- Utiliser un chiffon doux pour nettoyer l'extérieur. Ne pas utiliser de produits chimiques nocifs ou de solvants puissants.

Informations sur la garantie

Tous les produits dreamGEAR sont offerts avec une garantie limitée et ont fait l'objet d'une série d'essais approfondis pour assurer le plus haut niveau de fiabilité et de compatibilité. Il est improbable que vous ayez des problèmes, mais si vous constatez un défaut pendant l'utilisation du produit, dreamGEAR garantit à l'acheteur initial que ce produit sera exempt de défauts de matériel et de fabrication pour une période de 120 jours à partir de la date initiale de l'achat.

Si un défaut couvert par la garantie apparaît dans un produit acheté aux États-Unis ou au Canada, dreamGEAR, à son choix, réparera ou remplacera le produit acheté sans frais, ou remboursera le prix d'achat initial. S'il est nécessaire de remplacer le produit et que ce dernier n'est plus disponible, un produit comparable peut être offert, à la discrétion d'dreamGEAR. Dans le cas des produits dreamGEAR achetés à l'extérieur des États-Unis et du Canada, veuillez demander des renseignements supplémentaires au magasin où ils ont été achetés.

La présente garantie ne couvre pas l'usure normale, l'utilisation abusive, la modification, l'altération ou toute autre cause non liée au matériel ou à la qualité du travail. Cette garantie ne s'applique pas aux produits utilisés à des fins industrielles, professionnelles ou commerciales.

Informations sur les services

Pour la réparation d'un produit défectueux pendant la période de 120 jours de la politique de garantie, veuillez communiquer avec le soutien aux consommateurs afin d'obtenir un numéro d'autorisation de retour. dreamGEAR se réserve le droit d'exiger le retour du

produit défectueux et d'une preuve d'achat.

REMARQUE : dreamGEAR ne satisfait aucune demande de réparation sans numéro d'autorisation de retour.

Ligne d'assistance à la clientèle

877-999-3732 (USA et Canada seulement)

ou 310-222-1045 (International)

Email assistance à la clientèle

support@dreamgear.com

Site web

www.dreamgear.com

Sauvez un arbre, inscrivez-vous en ligne

dreamGEAR fait un choix écologique en exigeant que tous ses produits soient enregistrés en ligne. Ainsi plus de cartes d'enregistrement en papier, donc plus de sauvegarde de ressources naturelles. Toutes les informations nécessaires à l'enregistrement de votre achat récent dreamGEAR est disponible sur:

www.dreamgear.com/product-registration

ESPAÑOL

Incluye

Base de carga doble, cable de alimentación USB, cubierta protectora, 2 tapas para joystick, auricular con cable, cable de carga de 3 metros (10 pies) y guía del usuario.

Lea y siga minuciosamente esta guía del usuario antes de usar el Gamer's Kit.

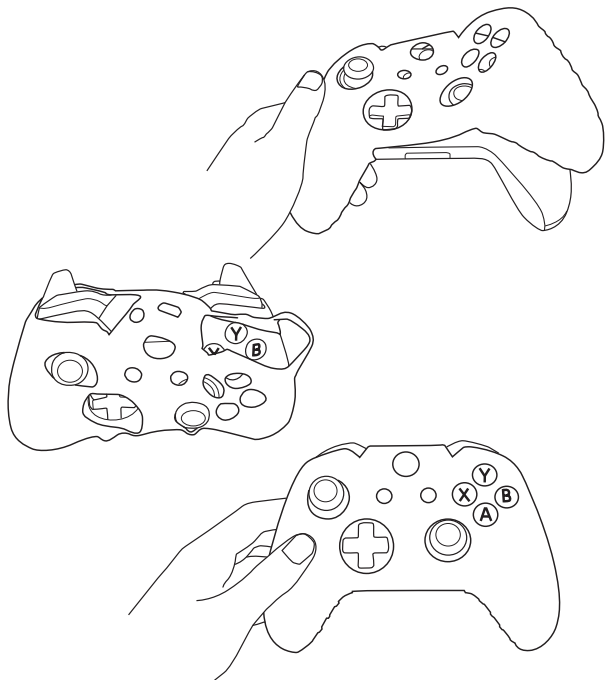
Cómo usar la base de carga doble

1. Con cuidado, conecte el extremo micro USB del cable de alimentación USB en la parte posterior de la base de carga doble.
2. Conecte el extremo USB-A del cable en un puerto USB alimentado, como un Xbox One®, computadora, laptop o adaptador de corriente USB (no se incluye).
3. Retire la cubierta de las baterías del controlador de Xbox One® y reemplace la batería con una de las baterías recargables que se incluyen.

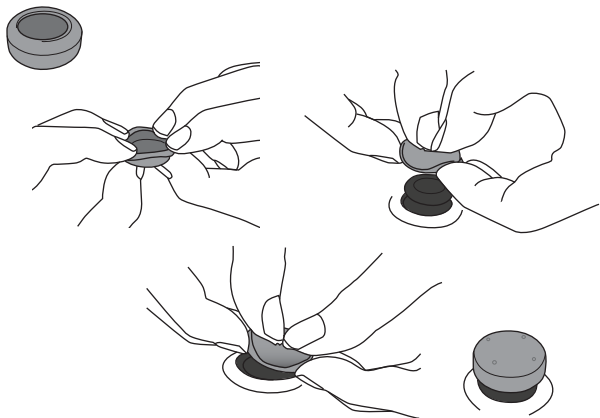
NOTA: La batería que se incluye también sirve como cubierta de la batería. No es necesario reemplazar la cubierta de la batería del controlador de Xbox One®.

4. Con cuidado, coloque el controlador de Xbox One® de cabeza en la base de carga doble, en uno de los dos puertos de carga de controlador de Xbox One® designados.
5. Cuando esté cargando, el LED se encenderá de color verde. Cuando esté completamente cargado, el LED se apagará.

Cómo instalar la cubierta protectora



Cómo instalar las tapas para joystick



Controles del auricular con cable

Dial de volumen

1. Para subir el volumen, gire la rueda de volumen (marcada como VOL) hacia el signo más (+).
2. Para bajar el volumen, gire la rueda de volumen (marcada como VOL) hacia el signo menos (-).

Interruptor de silencio

1. Para silenciar el micrófono, deslice el interruptor del micrófono (marcado como MIC) hacia MUTE (Silencio).
2. Para reactivar el micrófono, deslice el interruptor del micrófono (marcado como MIC) hacia ON (Encendido).

NOTA: Cuando SILENCIE el micrófono, los otros jugadores no podrán escuchar su conversación, pero usted sí podrá escucharlos hablar.

Cómo usar el auricular con cable

1. Baje el volumen del auricular con cable al nivel más bajo.
2. Con cuidado, inserte el conector de 3,5 mm del auricular con cable en la parte inferior del controlador Xbox One®.
3. Coloque el auricular en su cabeza y ajuste el cintillo hasta que se ajuste cómodamente. Ajuste el micrófono para que se acomode adecuadamente.

NOTA: Es posible que necesite un adaptador de auricular estéreo de Microsoft® (no se incluye) para controladores de Xbox One® más antiguos que no tienen un puerto de 3,5 mm incorporado. Consulte la guía del usuario de su adaptador de auricular estéreo de Microsoft® para conocer las instrucciones de conexión.

4. Lentamente, suba el volumen hasta un nivel cómodo.
5. Consulte la guía del usuario de su controlador Xbox One® para saber cómo configurar el auricular para jugar en línea.

Advertencias del auricular con cable

- La exposición prolongada a altos volúmenes cuando usa el auricular puede provocar una pérdida auditiva temporal o permanente.
- Para evitar daños al auricular, no pise el auricular, el cable o el conector del cable, ni se siente sobre ellos.

Cómo cargar las baterías

1. Quite la tapa de la batería de su mando de control Xbox One® y sustitúyala por una de las baterías recargables incluidas.

NOTA: La batería suministrada lleva su propia tapa. No necesitará volver a colocar la tapa de la batería de su mando de control Xbox One®.

2. Conecte un extremo del cable de carga USB en el puerto USB

de su Xbox One® o en cualquier otro puerto USB con alimentación.

3. Conecte el otro extremo del cable en el puerto Micro-USB situado en la batería recargable.

NOTAS:

- El LED situado a la izquierda del puerto Micro-USB de la batería se iluminará en verde cuando se esté cargando.
- El tiempo para una carga completa de la batería es de unas 5 horas. Desconecte el cable de carga de la batería transcurridas las 5 horas de carga.
- La batería no se cargará mediante el puerto de carga del controlador de Xbox One®. Asegúrese de que usa el puerto de carga de la batería para cargar.

Solución de problemas

Problema: El controlador no carga en la base de carga doble.

Solución: Intente lo siguiente:

- Cambie la posición del controlador en la base.
- Verifique que no haya polvo ni residuos en el dispositivo y la base.
- Asegúrese de que haya energía en la fuente de alimentación.

Precauciones de seguridad importantes

- No intente desarmar este producto.
- La alteración o el retiro de la batería puede provocar daños en el producto, anular la garantía y provocar lesiones.
- No permita que este producto esté en contacto con líquidos.
- Almacene y opere entre los 0 °C a 45 °C (32 °F a 113 °F).
- No coloque este producto cerca de una fuente de calor o llamas.
- No lo lance ni lo agite.
- No lo haga funcionar si ha estado sometido a descarga eléctrica o daños.
- Utilice un paño suave para limpiar el exterior. No utilice productos químicos abrasivos o solventes de limpieza fuertes.

Información sobre la garantía

Todos los productos dreamGEAR vienen con una garantía limitada y han sido sometidos a una serie exhaustiva de pruebas para garantizar el más alto nivel de confiabilidad y compatibilidad. Es poco probable que experimente problemas, pero si un defecto se hace evidente durante el uso de este producto, dreamGEAR garantiza al comprador original que este producto estará libre de defectos de materiales y mano de obra por un período de 120 días desde la fecha de la compra original.

Si ocurre un defecto cubierto por esta garantía a un producto comprado en los EE. UU. o Canadá, dreamGEAR, a su criterio, reparará o reemplazará el producto comprado sin costo o reembolsará según el precio original de compra. Si se necesita un reemplazo y su producto ya no está disponible, se puede reemplazar por un producto comparable, a entera discreción de dreamGEAR. Para productos dreamGEAR comprados fuera de los EE. UU. y Canadá, pregunte en la tienda donde lo compró para obtener más información.

Esta garantía no cubre el desgaste normal, el uso abusivo o inadecuado, las modificaciones, las alteraciones o cualquier otra causa no relacionada con los materiales o la mano de obra. Esta garantía no se aplica a productos usados para fines industriales, profesionales o comerciales.

Información de reparación

Para el servicio en cualquier producto defectuoso bajo la política de garantía de 120 días, contáctese con atención al consumidor para obtener un número de autorización de devolución. dreamGEAR se reserva el derecho de exigir la devolución del producto defectuoso y un comprobante de compra.

NOTA: dreamGEAR no procesará ningún reclamo de defectos sin un Número de Autorización de Devolución.

Línea de atención al cliente

877-999-3732 (EE.UU. y Canadá únicamente)

o 310-222-1045 (Internacional)

Correo electrónico de atención al cliente

support@dreamgear.com

Página web

www.dreamgear.com

Salve un árbol, regístrese en línea

dreamGEAR hace una elección respetuosa con el medioambiente al hacer el registro de sus productos en línea. Esto ahorra la impresión de tarjetas de registro en papel físico. Toda la información que necesita para registrar su compra reciente dreamGEAR está disponible en: **www.dreamgear.com/product-registration**

dreamGEAR[®]

www.dreamgear.com