

iSound[®]

Universal
Car Suction Mount

User guide
Guide de l'utilisateur
Guía del usuario

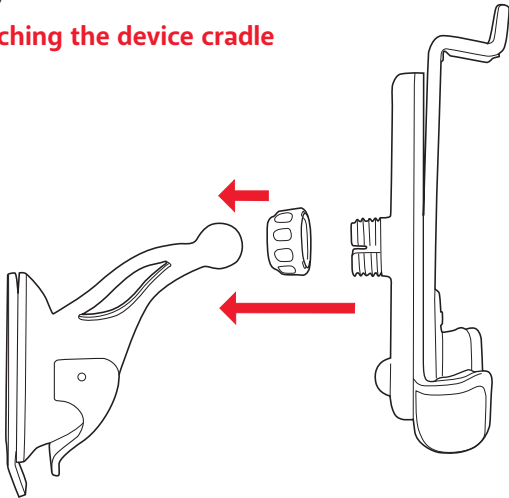
www.isound.com

ENGLISH

Package contents

Car Suction Mount, device cradle, screw cap, audio cable, user guide

Attaching the device cradle



1. Place the screw cap (threads facing up) over the Car Suction Mount's ball joint.
2. Snap the cradle onto the Car Suction Mount's ball joint. You will hear a "snap" when it is properly connected.
3. Tighten the screw cap to the cradle by turning it clockwise.

NOTE: You may have to loosen the screw cap to adjust the cradle to your desired angle later.

Removing the device cradle

1. Unscrew the screw cap by turning it counter-clockwise.
2. Pull the cradle off the Car Suction Mount.

Attaching the Car Suction Mount to your vehicle

NOTE: The suction cup only works on a clean, smooth glass window.

1. Make sure the lever is in the unlocked position. The lever will be facing down near the ball joint.
2. Press the suction cup firmly onto the window.
3. While holding and pressing the suction cup firmly against the window, press the lever up into the lock position.
4. Give the Car Suction Mount a little tug to make sure it is securely attached.

NOTE: Do not put any device in the Car Suction Mount until it is secure on the glass. Make sure there is no dirt, dust or debris on the suction cup.

Removing the Car Suction Mount from your vehicle

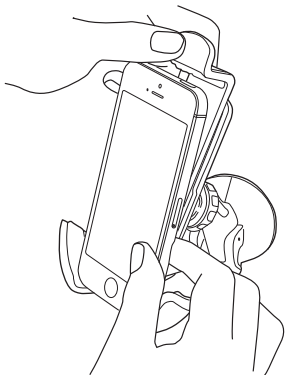
1. Remove your device from the device cradle.
2. Hold the Car Suction Mount with one hand and release the lever on the Car Suction Mount with the other hand; the mount will release from the glass.

How to use the device cradle

1. Push the center release button on the cradle and push up to extend the cradle to its most extended position.
2. Place your device into the cradle and push down the top of the cradle until it clicks into a locked and secured position.

NOTE: Be sure to push your device all the way in until the back touches the cradle before locking into position.

How to remove a device from the device cradle



1. While holding the top of the bracket with one hand, pull your device from the top with your other hand until it releases from the cradle.

NOTE: After you first install a device, the cradle will remain in the locked position of the last device used. When using a new device, repeat steps in "How to use the device cradle".

Warranty information

All dreamGEAR/i.Sound products come with a limited warranty and have been subjected to a thorough series of tests to ensure the highest level of dependability and compatibility. It is unlikely that you will experience any problem, but if a defect should become apparent during the use of this product, dreamGEAR warrants to the original consumer purchaser that this product will be free from defects in material and workmanship for a period of 120 days from the date of your original purchase. If a defect covered by this warranty occurs, dreamGEAR, at its option, will repair or replace the product purchased at no charge. If a replacement is necessary and your product is no longer available, a comparable product may

be substituted at the sole discretion of dreamGEAR.

This warranty does not cover normal wear and tear, abusive use or misuse, modification, tampering or by any other cause not related to either materials or workmanship. This warranty does not apply to products used for any industrial, professional or commercial purposes.

Service information

For service on any defective product under the 120-day warranty policy, please contact Consumer Support to obtain a Return Authorization Number. **NOTE:** dreamGEAR will not process any defective claims without a Return Authorization Number.

Consumer support hotline

877-999-DREAM (3732) (U.S. and Canada only)
or 310-222-1045 (International)

Consumer support email

support@dreamgear.net

Websites

www.isound.com | www.dreamgear.com

Save a tree, register online

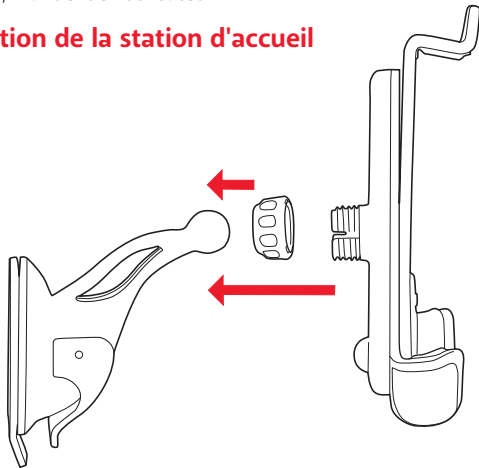
dreamGEAR/i.Sound is making the eco-friendly choice to have all products registered online. This saves the printing of physical paper registration cards. All the information you need to register your recent dreamGEAR/i.Sound purchase is available at: **www.dreamgear.com/product-registration**

FRANÇAIS

Contenu de l'emballage

Car Suction Mount, station d'accueil, capuchon vissé, câble audio, manuel de l'utilisateur

Fixation de la station d'accueil



1. Placez le capuchon vissé (filetage vers le haut) dans l'articulation sphérique du Car Suction Mount.
2. Insérez la station d'accueil dans l'articulation sphérique du Car Suction Mount. Vous entendrez un net "déclat" quand il est correctement mis en place.
3. Vissez le capuchon vissé dans la station d'accueil en le tournant vers la droite.

REMARQUE: Il se peut que vous ayez à le desserrer le

capuchon vissé pour régler l'angle de l'attache.

Retrait de la station d'accueil

1. Dévissez le culot à vis en le tournant dans le sens antihoraire.
2. Tirez la station d'accueil du Car Suction Mount.

Fixation du Car Suction Mount dans votre véhicule

REMARQUE: La ventouse ne se fixe que sur une vitre propre et lisse.

1. Assurez-vous que le levier est dans la position déverrouillage. Le levier doit être orienté vers le bas près de la rotule.
2. Appuyez fermement sur la ventouse contre la vitre.
3. Tout en tenant et en appuyant fermement sur la ventouse contre la fenêtre, appuyez sur le levier vers le haut dans la position de verrouillage.
4. Donnez un petit Car Suction Mount pour s'assurer qu'elle est bien attachée.

REMARQUE: Ne placez aucun appareil dans le Car Suction Mount avant qu'il ne soit bien fixé sur la vitre. Veillez à ce qu'il n'y ait pas de saleté, poussière ou débris dans la ventouse.

Retrait du Car Suction Mount de votre véhicule

1. Retirez votre appareil de la station d'accueil.
2. Pour libérer le Car Suction Mount de la vitre, le tenir avec une main et baissez le levier avec l'autre main.

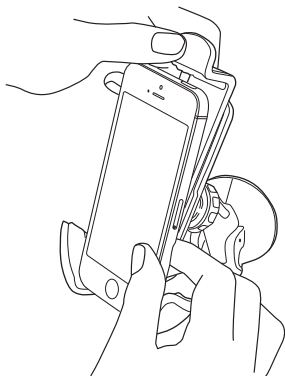
Comment utiliser la station d'accueil

1. Appuyez sur le bouton central de libération de la station d'accueil et étirez celle-ci au maximum.
2. Placez votre appareil dans la station d'accueil poussez sa partie supérieure jusqu'à ce qu'il s'enclenche en position

verrouillée et sécurisée.

REMARQUE: Veillez à pousser votre appareil à fond jusqu'à ce que sa partie arrière touche la surface de la station d'accueil avant de le verrouiller en position.

Comment l'appareil de la station d'accueil



1. Tout en maintenant la partie supérieure de la station d'accueil d'une main, tirez votre appareil par le haut avec l'autre main jusqu'à ce qu'il soit libéré.

REMARQUE: Après l'installation d'un appareil, la station d'accueil reste dans la position du dernier appareil utilisé. Lors de l'utilisation d'un autre appareil, répétez les étapes dans «Comment utiliser la station d'accueil».

Informations sur la garantie

Tous les produits dreamGEAR/i.Sound offrent une garantie limitée et ont été soumis à toute une série de tests pour assurer un plus haut niveau de fiabilité et de compatibilité. Dans le cas, peu probable, d'avoir un problème, l'appareil tombe en panne, dreamGEAR garantit à l'acheteur initial que cet appareil est exempt de défauts de matériaux et de fabrication pendant une période de 120 jours à compter de la date d'achat initial. Si une défaillance couverte par cette garantie se produit, dreamGEAR/i.Sound, à sa discrétion, répare

ou remplace gratuitement l'appareil acheté. Si un remplacement est nécessaire mais le produit n'est plus disponible, un appareil comparable, à la seule discrétion de dreamGEAR, sera fourni.

Cette garantie ne couvre pas les défaillances dues à l'usure normale, usage abusif, mauvaise utilisation, modification, altération ou toute autre cause sans rapport avec les matériaux ou la fabrication. Cette garantie ne s'applique pas aux produits utilisés à des fins industrielles, professionnelles ou commerciales.

Informations sur les services

Pour toute réparation d'un produit défectueux couvert par une garantie de 120 jours, contactez le Service à la clientèle pour obtenir un numéro d'autorisation de retour.

REMARQUE: dreamGEAR ne satisfait aucune demande de réparation sans numéro d'autorisation de retour.

Ligne d'assistance à la clientèle

877-999-DREAM (3732) (USA et Canada seulement)
ou 310-222-1045 (International)

Email assistance à la clientèle

support@dreamgear.net

Sites web

www.isound.com | www.dreamgear.com

Sauvez un arbre, inscrivez-vous en ligne

dreamGEAR/i.Sound fait un choix écologique en exigeant que tous ses produits soient enregistrés en ligne. Ainsi plus de cartes d'enregistrement en papier, donc plus de sauvegarde de

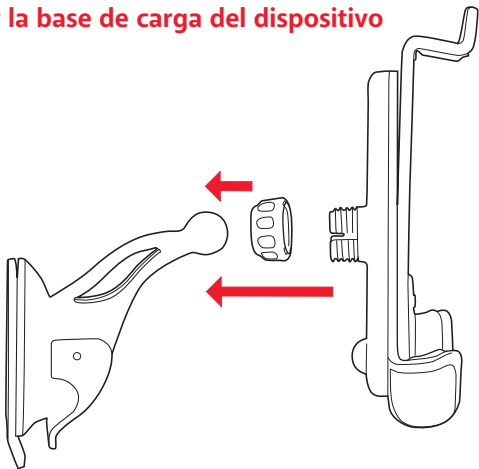
ressources naturelles. Toutes les informations nécessaires à l'enregistrement de votre achat récent dreamGEAR/i.Sound est disponible sur: **www.dreamgear.com/product-registration**

ESPAÑOL

Contenidos del envase

Car Suction Mount, base de carga del dispositivo, tapa del tornillo, cable de audio, guía de usuario

Fijar la base de carga del dispositivo



1. Coloque la tapa del tornillo (roscado hacia arriba) sobre la articulación esférica del Car Suction Mount.
2. Coloque la base sobre la rótula del Car Suction Mount . Oirá un “chasquido” cuando esté debidamente conectada.
3. Apriete la tapa del tornillo a la base de carga girándola en sentido horario.

NOTE: Puede que tenga que aflojar la tapa del tornillo para ajustar la base de carga al ángulo que desee con posterioridad.

Retirar la base de carga del dispositivo

1. Desatornille la tapa del tornillo girándola en sentido antihorario.
2. Extraiga la base de carga del Car Suction Mount.

Fijar el Car Suction Mount al vehículo

NOTA: La ventosa sólo funciona en una ventana limpia, de cristal liso.

1. Asegúrese que la palanca está en posición desbloqueada. La palanca debe dar hacia abajo cerca de la rótula.
2. Presiona con fuerza la ventosa sobre la ventanilla.
3. Mientras sujeta y mantiene presionada la ventosa con fuerza contra la ventana, presione la palanca hacia arriba a la posición de bloqueo.
4. Jale ligeramente el Car Suction Mount para cerciorarse de que haya agarrado correctamente.

NOTA: No coloque ningún dispositivo en el Car Suction Mount hasta que esté segura sobre el cristal. Asegúrese que no hay suciedad, polvo o residuos en la ventosa.

Retirar el Car Suction Mount del vehículo

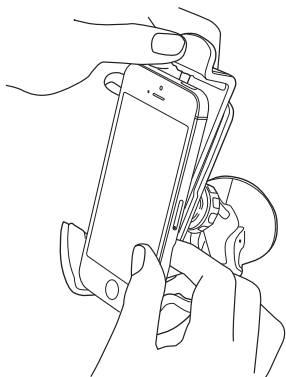
1. Retire el dispositivo de la base de carga del dispositivo.
2. Sujete el Car Suction Mount con una mano y suelte la palanca del soporte de la ventosa con la otra; el soporte se liberará del cristal.

Cómo usar la base de carga del dispositivo

1. Pulse el botón central de liberación y empújelo hacia arriba para extender la base de carga a su posición más extendida.
2. Coloque el dispositivo en la base de carga y empuje hacia abajo la parte superior de la base de carga hasta que haga clic en una posición bloqueada y segura.

NOTA: Asegúrese de empujar el dispositivo hasta el fondo hasta que la parte posterior toque la base de carga antes de bloquearse en posición.

Cómo retirar un dispositivo de una base de carga



1. Mientras sujeta la parte superior de la abrazadera con una mano, jale el dispositivo desde su parte superior con la otra mano hasta que se suelte de la base de carga.

NOTA: Una vez que haya instalado por primera vez un dispositivo, la base de carga permanecerá en posición bloqueada del último dispositivo usado. Cuando use un nuevo dispositivo, repita los pasos de "Cómo usar la base de carga del dispositivo".

Información sobre la garantía

Todos los productos dreamGEAR/i.Sound se presentan con una garantía limitada y se han sometido a una serie completa de pruebas para asegurar el mayor nivel de fiabilidad y compatibilidad. Es improbable que experimente cualquier problema, pero si existe un defecto aparente durante el uso de este producto, dreamGEAR garantiza al consumidor original que este producto está libre de defectos de material y mano de obra durante un periodo de 120 días contados a partir de la fecha de compra original. En caso de que se produjera un

defecto cubierto por esta garantía, dreamGEAR, a su discreción, reparará o sustituirá el producto adquirido sin coste alguno. En caso de que sea necesaria una sustitución y el producto ya no estuviera disponible, se puede sustituir por un producto comparable a la única discreción de dreamGEAR.

Esta garantía no cubre el desgaste normal, uso abusivo o incorrecto, modificaciones, alteraciones o cualquier otra causa no relacionada bien con los materiales o la mano de obra. Esta garantía no se aplica a productos usados con finalidad industrial, profesional o comercial.

Información de reparación

Para la reparación de cualquier producto defectuoso bajo la política de garantía de 120 días, por favor, póngase en contacto con Atención al Cliente para obtener el Número de Autorización de Devolución. **NOTA:** dreamGEAR no procesará ninguna reclamación de productos defectuosos sin un Número de Autorización de Devolución.

Línea de atención al cliente

877-999-DREAM (3732) (EE.UU. y Canadá únicamente)
o 310-222-1045 (Internacional)

Correo electrónico de atención al cliente

support@dreamgear.net

Página web

www.isound.com | www.dreamgear.com

Salve un árbol, regístrese en línea

dreamGEAR/i.Sound hace una elección respetuosa con el medioambiente al hacer el registro de sus productos en línea.

Esto ahorra la impresión de tarjetas de registro en papel físico.
Toda la información que necesita para registrar su compra reciente dreamGEAR/i.Sound está disponible en:

www.dreamgear.com/product-registration

iSound: The New Sound[®]

www.isound.com